

კერძო უნივერსიტეტებში დასაქმებულ სტუდენტთა დროის მენეჯმენტის  
სტატისტიკური ანალიზი და პირითაღი ჰიპოთეზები სექსუალური ჯიშის მიხედვით

STATISTICAL ANALYSIS OF STUDENTS' TIME MANAGEMENT AND  
PRIVATE HYPOTHESES IN PRIVATE UNIVERSITIES

დავით დუგლაძე,

ივანე ჯავახიშვილის სახელობის თბილისის სახელმწიფო  
უნივერსიტეტის დოქტორანტი, თბილისი, საქართველო  
დავით დუგლაძე,  
საქართველოს ტექნიკური უნივერსიტეტის დოქტორანტი,  
თბილისი, საქართველო

DEA PIRTSKHALAISHVILI,

PhD Student of TSU, Tbilisi, Georgia

DAVIT DUGLADZE,

PhD Student of GTU,

Tbilisi, Georgia

ანოტაცია

დროის მენეჯმენტი აქტუალური საკითხია ადამიანის ცხოვრებაში. ის განსაზღვრავს, თუ რამდენად ეხერხებათ ადამიანები სწორად გაეანალიზონ ჩვენი დრო, დავსახოთ სწორი პრიორიტეტები და თავი ავა-რიდოთ დროის ფუჭ დანაკარგებს. დროის არასწორი მენეჯმენტის გამო, ადამიანთა უმრავლესობას აქვს დროის უკმარისობის პრობლემა. კვლევის მიზანია დავინახოთ რა ინვესტორის დანაკარგებს, მივაგნოთ პრობლემის სათავეს და შევძლოთ მისი აღმოფხვრა.

ჩვენი კვლევა მოიცავს კერძო უნივერსიტეტებში სტუდენტებს. მასში მონაწილეობა მიიღო 520 რესპოდენტმა, კვლევა ეყრდნობა ანკეტურ გამოკითხვას. უნივერსიტეტების სტუდენტთა კითხვარი რესპოდენტთა მიერ შეივსო ხელით, მონაცემთა შეტანა მოხდა Excel-ში, შემდეგ კი მათი იმპორტი SPSS-ში. მონაცემთა სტატისტიკური დამუშავება და ანალიზი რეალიზებული იქნა SPSS სტატისტიკური პროგრამის გამოყენებით.

კვლევის ანალიზი ჩატარდა სამ ძირითად ეტაპად: 1. მონაცემთა ორგანიზაცია, 2. მონაცემთა მომზადება (სიზუსტის შემოწმება, კითხვარის მიხედვით ცვლადების კოდირება, მონაცემთა ბაზის შექმნა და მონაცემთა კომპიუტერში შეტანა) 3. მონაცემთა ანალიზი.

**საკვანძო სიტყვები:** დროის მართვა, სტუდენტები, თავისუფალი დრო, დროის დაგეგმვა, კერძო უნივერსიტეტი

ABSTRACT

Time Management is an actual issue in human life. It determines how we manage to distribute our time correctly, set the right priorities and avoid time-consuming losses. The article discusses 3 hypotheses in gender perspective in terms of time management.

*H1: Gender affects the planned daily working hours . (Q3)*

*H2: Gender influences on planning working day, work week, working month and working year. (Q12, Q13, Q14, Q15)*

*H3: Gender affects the level of compensation*

**Keywords :** Time Management, hypotheses, gender, planning working day

შესავალი

თანამედროვე გლობალური ეკონომიკის პირობებში დროის სწორი გამოყენების გარეშე შეუძლებელია ეფექტიანად საქმის გაძღოლა, რასაც ყოველთვის ენიჭებოდა დიდი მნიშვნელობა (Amyoladze, Gocha; Gabrichidze, Amiran; Giorgobiani, Maia; Zedgenidze, Merab; Kharadze, Natalia, 2014) სტუდენტთა აქტივობა და საქმიანობის სწორად დაგეგმვა და წარმართვა შეუძლებელია დროის სწორი ორგანიზაციის გარეშე (Amyoladze, Gocha; Gabrichidze, Amiran; Giorgobiani, Maia; Lomsadze-Kuchava, Maia; Kharadze, Natalia, 2014). ასევე დროის მენეჯმენტის პრობლემა გავლენას ახდენს ახალგაზრდა შრომითი რესურსების განვითარებასა და პროფესიულ ნინსვლაზე. (Kharadze & Gulua, 2018) დროის მენეჯმენტს მიეძღვნა მრავალი ნაშრომი, რომელთა ძირითადი ნაწილი ჩატარებულია თბილისის სახელმწიფო უნივერსიტეტში არსებულ ადამიანისეული პოტენციალის მართვის ლაბორატორიაში და გამოქვეყნებულია როგორც უცხოურ, ასევე ადგილობრივ ჟურნალებში. (Kharadze, Natalia; Gulua, Ekaterine; Duglaze, Davit, 2017); (Kharadze, Natalia; Gulua, Ekaterine, 2017); (Kharadze, Natalia; Gulua, Ekaterine, 2016). კერძო უნივერსიტეტის სტუდენტთა პრეზენტაციის ზოგადი ანალიზის შესახებ უკვე არსებობს პუბლიკაცია (kharadze & Dugladze, 2018),

ამჯერად შევჩერდებით კვლევის შედეგად მიღებულ იმ ძირითად ჰიპოთეზებზე, რომლებიც ეხება გენდერულ საკითხებს.

ჩამოვყალიბეთ რამდენიმე მნიშვნელოვანი ჰიპოთეზა:

**H<sub>1</sub>:** სქესი გავლენას ახდენს დაგეგმილი საქმეებისთვის გამოყოფილ ყოველდღიურ სამუშაო დროზე. (Q3)

**H<sub>2</sub>:** სქესი გავლენას ახდენს სამუშაო დღის, სამუშაო კვირის, სამუშაო თვის და სამუშაო წლის დაგეგმვაზე. (Q12, Q13, Q14, Q15)

**H<sub>3</sub>:** სქესი გავლენას ახდენს ანაზღაურების დონეზე

მნიშვნელოვანია დავადგინოთ თუ რა თავისებურებით გამოირჩევიან სქესობრივ ჭრილში კერძო უნივერსიტეტების სტუდენტები დროის მენეჯმენტის თვალსაზრისით, ასევე არის თუ არა თვალსაზრისით სხვაობა დასაქმებულ კერძო უნივერსიტეტების სტუდენტთა ანაზღაურებაში სქესის მიხედვით.

**კვლევის მეთოდოლოგია**

მონაცემთა სტატისტიკური დამუშავება და ანალიზი მოხდა SPSS სტატისტიკური პროგრამის გამოყენებით. კვლევის ანალიზი ჩატარდა სამ ძირითად ეტაპად: 1. მონაცემთა ორგანიზაცია, 2. მონაცემთა მომზადება (სიზუსტის შემოწმება, კითხვარის მიხედვით ცვლადების კოდირება, მონაცემთა ბაზის შექმნა და მონაცემთა კომპიუტერში შეტანა) 3. მონაცემთა ანალიზი. მოვახდინეთ რამდენიმე მნიშვნელოვანი ჰიპოთეზის ჩამოყალიბება.

**კვლევის ანალიზი**

როგორც სიხშირეთა განაწილების ცხრილიდან ჩანს, კვლევაში მონაწილეობა მიიღეს უმეტესად ბაკალავრებმა - 386 (რესპონდენტთა 74%), მაგისტრანტების რაოდენობამ კი შეადგინა 134 (26%). მათ შორის მდებარეობით სქესის წარმომადგენლები იყვნენ - 305 (59%), ხოლო მამრობითი - 215 (41%). (იხ. ცხრილი 1 და ცხრილი 2)

ცხრილი1 სქესის (Q1 ცვლადი) მიხედვით		სიხშირე	პროცენტი	ვალიდური პროცენტი	დაგროვებითი პროცენტი
კატეგორიები	მდედრობითი	305	59%	59%	59%
	მამრობითი	215	41%	41%	100%
	სულ	520	100	100	

ცხრილი2 სწავლის საფეხურის (Q2 ცვლადი) მიხედვით		სიხშირე	პროცენტი	ვალიდური პროცენტი	დაგროვებითი პროცენტი
კატეგორიები	ბაკალავრი	386	74%	74%	74%
	მაგისტრანტი	134	26%	26%	100%
	სულ	520	100%	100%	

სამომხმარებლო ცხრილების (Custom Table) სტატისტიკური პროცედურის გამოყენებით და მასში ხი-კვადრატ ტესტის ჩართვით, მივიღეთ სწავლის საფეხურის მიხედვით რესპოდენტთა სქეს-

ის განაწილების ცხრილი (ცხრილი 2) და სქესსა და სწავლის საფეხურს შორის კავშირის სანდობის ცხრილი (ცხრილი 2-1)

სწავლის საფეხურის მიხედვით რესპოდენტთა სქესის განაწილება (ცხრილი 2)		Q1 სქესი			
			მდედრობითი	მამრობითი	სულ
Q2: სწავლის საფეხური	ბაკალავრი	სიხშირე	207	179	386
		N %	53.6%	46.4%	100%
	მაგისტრანტი	სიხშირე	98	36	134
		N %	73.1%	26.9%	100%
	სულ	სიხშირე	305	215	520
		N %	58.7%	41.3%	100%

როგორც მეორე ცხრილიდან ჩანს, კვლევაში მონაწილეობდა 386 ბაკალავრი - მათ შორის მდედრობითი სქესის 207 რესპონდენტი (ბაკალავრთა 54%) და მამრობითი სქესის 179 რესპონდენტი (ბაკალავრთა 46%) ,ხოლო,მაგისტრთა შორის მონაწილეობდა მდედრობითი სქესის 98 რესპონდენტი (მაგისტრთა 73%) და მამრობითი სქესის 36 რესპონდენტი (მაგისტრთა 27%)

სამომხმარებლო ცხრილში ხი-კვადრატ ტესტის ჩართის შედეგად მიღებული მონაცემები (პირსონის ხი-კვადრატ ტესტის ცხრილი) გვიჩვენებს, რომ სქესსა და სწავლოს საფეხურს შორის არსებობს სტატისტიკურად მნიშვნელოვანი კავშირი 0,01 დონეზე, რადგან სტატისტიკური მნიშვნელოვანების დონე P არ აღემატება 0,001-ს.

ცხრილი 2.1 პირსონის ხი-კვადრატ ტესტი (Pearson Chi-Square Tests)		
		Q1 სქესი
Q2 სწავლების საფეხური	Chi-square	15.608
	df	1
	Sig.	.000*

კორელაციური ანალიზით სქესსა და სწავლის საფეხურს შორის დგინდება სუსტი უარყოფითი კავშირი, კორელაციის კოეფიციენტი (კორელ-

აციის ცხრილი) ტოლია -0,173-ის. ე.ი ვაჟებისა და გოგონების შორის აღინიშნება განსხვავება სწავლის საფეხურის მიხედვით. (იხ. ცხრილი 3)

ცხრილი 3 კორელაცია (Correlations)			
		Q1 სქესი	Q2 სწავლების საფეხური
Q1 სქესი	Pearson Correlation	1	-.173**
	Sig. (2-tailed)		.000
	N	520	520
Q2 სწავლების საფეხური	Pearson Correlation	-.173**	1
	Sig. (2-tailed)	.000	
	N	520	520

**H<sub>1</sub>: სქესი გავლენას ახდენს დაგეგმილი საქმეებისთვის გამოყოფილ ყოველდღიურ სამუშაო დროზე**

მოცემული ჰიპოთეზის შესამოწმებლად ვისარგებლეთ კროსტაბულაციური ანალიზითა და კრუსკალ-ვალის ტესტებით, გრაფიკულად წარ-

მოდგენისათვის გამოვიყენეთ გრაფიკის ამგები. ხოლო დამოკიდებულების სიძლიერის წარმოსაჩვენად - კორელაცია.

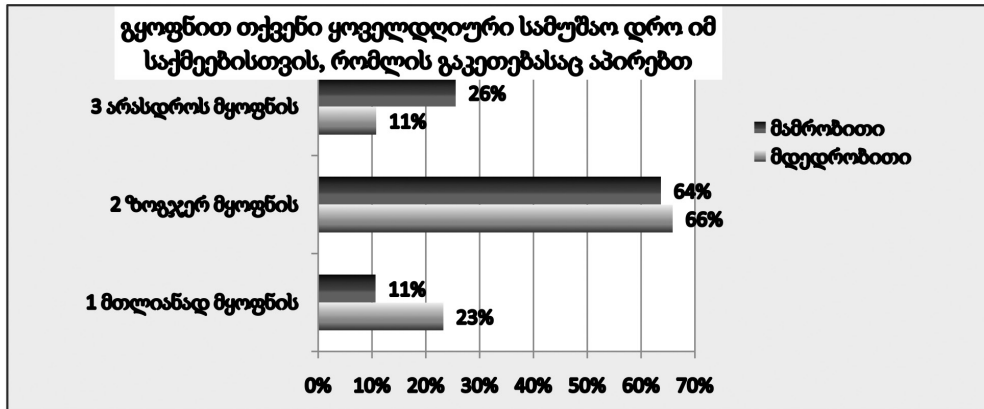
კროსტაბულაციური ანალიზით მიღებული ცხრილი 4 გვიჩვენებს Q3 ცვლადის სიხშირეთა განაწილებას სქესის მიხედვით. (იხ. ცხრილი 4)

ცხრილი 4					Q1		
					სქესი		სულ
Q3 /Q1 კროსტაბულაცია					მდედრობითი	მამრობითი	
Q3 გყოფნით თქვენი ყოველდღიური სამუშაო დრო იმ საქმეებისთვის, რომლის გაკეთებასაც აპირებთ	მთლიანად მყოფნის	სიხშირე	71	23	94		
		%	23%	11%			
		ზოგჯერ მყოფნის	სიხშირე	201	137	338	
		%	66%	64%			
არასდროს მყოფნის	სიხშირე	33	55	88			
	%	11%	26%				
სულ	სიხშირე	305	215	520			

როგორც მე-4 ცხრილიდან ჩანს, დაგეგმილი საქმეებისთვის მთლიანად ყოფნით დრო გოგონების 23% -ს და ვაჟების - 11%-ს. სქესის ორივე კატეგორიაში, ვაჟებშიც და გოგონებშიც კითხვაზე: „ყოფნით თქვენი ყოველდღიური სამუშაო დრო იმ საქმეებისთვის, რომლის გაკეთებასაც აპირებ-

თ“, ყველაზე მეტი სიხშირით გამოირჩევა მეორე კატეგორია „ზოგჯერ მყოფნის“ - გოგონების 66% და ვაჟების 64% . მაშინ, როდესაც ვაჟების 26%-ს და გოგონების 11%-ს არასდროს არ კმარათ დრო.

**გრაფიკული წარმოდგენა (მონაცემები პროცენტებში)**



ცხრილი 5 გვიჩვენებს კავშირის არსებობას განსახილველ ცვლადებს შორის, რაც მიიღწევა კროსტაბულაციის სტატისტიკურ პროცედურაში

შესაბამისი სტატისტიკური პარამეტრების ჩართვით. (იხ. ცხრილი 5)

ცხრილი 5	Value	df	Asymp. Sig. (2-sided)
<b>ხი_კვადრატ ტესტი</b>			
Pearson Chi-Square	27.372 <sup>a</sup>	2	.000
Likelihood Ratio	27.800	2	.000
Linear-by-Linear Association	26.896	1	.000
N of Valid Cases	520		

მე-5 ცხრილში პირსონის კოეფიციენტი- Pearson Chi-square = 27.372-ს, თავისუფლების ხარისხი df=2, ხოლო სტატისტიკური მნიშვნელოვანების დონე P არ აღემატება 0.001-ს. ამგვარად, ამ ცვლადებს შორის აღინიშნება მაქსიმალურად მჭიდ-

დრო სტატისტიკური კავშირი. კორელაციური ანალიზის გამოყენებით ამ ცვლადებს შორის დადგინდა სუსტი დადებითი კორელაცია. კორელაციის კოეფიციენტი ტოლია 0,228-ის (ცხრილი 6).

ცხრილი 6	კორელაცია	
	Q1 სქესი	
გოგონით თქვენი ყოველდღიური სამუშაო დრო იმ საქმეებისთვის, რომლის გაკეთებასაც აპირებთ	Pearson Correlation	.228**
	Sig. (2-tailed) Q3	.000
	N	520

ამრიგად, კროსტაბულაციური და კორელაციური ანალიზით დამტკიცდა ჰიპოთეზა H<sub>1</sub>: სქესი გავლენას ახდენს დაგეგმილი ყოველდღიური საქმეებისთვის გამოყოფილ სამუშაო დროზე. მათ შორის აღინიშნება სუსტი დადებითი კორელაცია.

**H<sub>2</sub>: სქესი გავლენის ახდენს სამუშაო დღის, სამუშაო კვირის, სამუშაო თვის და სამუშაო წლის დაგეგმვაზე. (Q12, Q13, Q14, Q15)**  
როგორც დისპერსიული ანალიზის შედეგად მიღებული მე-7 ცხრილიდან ჩანს, სქესი გავლენას

ახდენს ოთხივე ცვლადზე, ამასთან ყველაზე დიდ გავლენას ახდენს სამუშაო თვის დაგეგმვაზე (F= 28.773, სტატისტიკური მნიშვნელოვანების დონით 0,01), შემდეგ სამუშაო დღის დაგეგმვაზე (F= 18.613, სტატისტიკური მნიშვნელოვანების დონით 0,01), ასევე სამუშაო კვირის დაგეგმვაზე (F= 13.163 სტატისტიკური მნიშვნელოვანების დონით 0,01), ყველაზე ნაკლებ გავლენას ახდენს სამუშაო წლის

დაგეგმვაზე სტატისტიკური მნიშვნელოვანების 0,05 დონით.

ამდენად, აღმოჩნდა, რომ მამრობითი სქესისა და მდედრობითი სქესის წარმომადგენელ რესპონდენტთა მიერ დაგეგმილი სამუშაო დღე, სამუშაო კვირა, სამუშაო თვე თუ სამუშაო წელი არსებითად განსხვავდებიან. (იხ. ცხრილი 7)

ცხრილი 7		Sum of Squares	df	Mean Square	F	Sig.	Partial Eta Squared
Q12 გეგმავთ თქვენს სამუშაო დღეს?	სქესი	4.866	1	4.866	18.613	.000	.035
	ცდომილება	134.888	516	.261			
Q13 გეგმავთ სამუშაო კვირას?	სქესი	3.398	1	3.398	13.163	.000	.025
	ცდომილება	133.203	516	.258			
Q14 გეგმავთ სამუშაო თვეს ?	სქესი	9.645	1	9.645	28.773	.000	.053
	ცდომილება	172.971	516	.335			
Q15 გეგმავთ სამუშაო წელს?	სქესი	.816	1	.816	3.775	.049	.007
	ცდომილება	111.541	516	.216			

**დამტკიცდა ჰიპოთეზა H 2: სქესი ( Q1) გავლენას ახდენს სამუშაო დღის, სამუშაო კვირის, სამუშაო თვის და სამუშაო წლის დაგეგმვაზე (Q12, Q13, Q14, Q15 ცვლადებზე)**

**H\_3: სქესი გავლენას ახდენს ანაზღაურების დონეზე**

მოცემული ჰიპოთეზის შესამოწმებლად ვისარგებლეთ კროსტაბულაციური ანალიზითა. მიღე-

ბული მონაცემები გვიჩვენებს რომ მდედრობითი სქესის წარმომადგენლებს 100-200 ლარამდე აქვს 6 ქალს, 201-300- 33 ქალს და 501 > 223 ქალს. ხოლო, მამაკაცთა შემთხვევაში 100-200 ლარამდე აქვს 1 კაცს, 201-300- 5 კაცს და 501 > 185 კაცს. მონაცემებმა გვიჩვენა, რომ დაბალი ხელფასი მდედრობითი სქესის წარმომადგენლებს შორის უფრო მეტია. (იხ. ცხრილი 8)

ცხრილი 8 Q1 სქესი * Q28 როგორია თქვენი ანაზღაურება (ლარებში)? Crosstabulation	Q28 როგორია თქვენი ანაზღაურება (ლარებში)?					Total
	<100	100 - 200	201 - 300	401 - 500	501 >	
Q1 მდედრობითი სქესი	0	6	33	43	223	305
მამრობითი	1	1	5	23	185	215
Total	1	7	38	66	408	520

**დასკვნები და რეკომენდაციები**

დამტკიცებული სამი ჰიპოთეზიდან H—1: სქესი გავლენას ახდენს დაგეგმილი საქმეებისთვის

გამოყოფილ ყოველდღიურ სამუშაო დროზე. (Q3); H\_2: სქესი გავლენის ახდენს სამუშაო დღის, სამუშაო კვირის, სამუშაო თვის და სამუშაო წლის

დაგეგმვაზე. (Q12, Q13, Q14, Q15); H\_3: სქესი გავლენას ახდენს ანაზაურების დონეზე. გვიჩვენა, რომ ქალები უკეთ ახერხებენ მათ ხელთ არსებული დროითი რესურსის სწორად გამოყენებას და როგორც გრძელვადიან ასევე მოკლევადიან პერიოდის დაგეგმვაზე სქესმა იქონია გავლენა. მონაცემებმა გვიჩვენა, რომ დაბალი ხელფასის მაჩვენებელი ქალებში უფრო მაღალია, რაც გვაფიქრებინებს დისკრიმინაციის არსებობაზე ან მათ მიერ დაკავე-

ბული პოზიციის დაბალ დონეზე. პიროვნული განვითარების თავისებურებები გენდერულ ქრილში საქართველოში არის განსხვავებულია (Kharadze & Gulua, 2018)

მნიშვნელოვანია დამსაქმებელმა გაითვალისწინოს ქალთა შრომის ორგანიზაციის მხრივ მაღალი დონე და ხელი შეუწყოს მათ კარიერულ ზრდას. (Gulua, Ekaterine; Kharadze, Natalia, 2018) იმგვარად რომ არ მოხდეს დისკრიმინაცია.

#### REFERENCES

- [1] **Amyoladze, Gocha; Gabrichidze, Amiran; Giorgobiani, Maia; Lomsadze-Kuchava, Maia; Kharadze, Natalia.** (2014). Globalization and research of success factors of Georgian business leaders. *Modern issues of Medicine and Maagement*, 145-151.
- [2] **Amyoladze, Gocha; Gabrichidze, Amiran; Giorgobiani, Maia; Zedgenidze, Merab; Kharadze, Natalia.** (2014). Characteristics of development of leadership in the environment of global economy. *Modern issues of Medicine and Maagement*, 141-144.
- [3] **Gulua, Ekaterine; Kharadze, Natalia;** (2018). Employed Students' Development Challenges in Georgia. *European Journal of Interdisciplinary Studies*, p. 188-208.
- [4] **Kharadze, N., & Dugladze, D.** (2018). TIME MANAGEMENT OF PRIVATE UNIVERSITY STUDENTS. *INNOVATIVE ECONOMICS AND MANAGEMENT*, 126-137.
- [5] **Kharadze, N., & Gulua, E.** (2018). Personal Development Peculiarities on Gender Perspective in Georgia. *European Journal of Multidisciplinary Studies*, p. 111-123.
- [6] **Kharadze, Natalia; Gulua, Ekaterine.** (2016). Self Management Peculiarities of Master's Students in Georgia. *CHALLENGES OF GLOBALIZATION IN ECONOMICS AND BUSINESS* (gv. 613-616). Tbilisi: Universal.
- [7] **Kharadze, Natalia; Gulua, Ekaterine.** (2017). Time Management Peculiarities of Shota Rustaveli State University MA Students. *Innovative Economics and Management*, 20-25.
- [8] **Kharadze, Natalia; Gulua, Ekaterine; Duglaze, Davit.** (2017). Free-Time Management among Master's Degree Students of Georgia. *ICSS XXIII*, (gv. 24-33). Vienna.